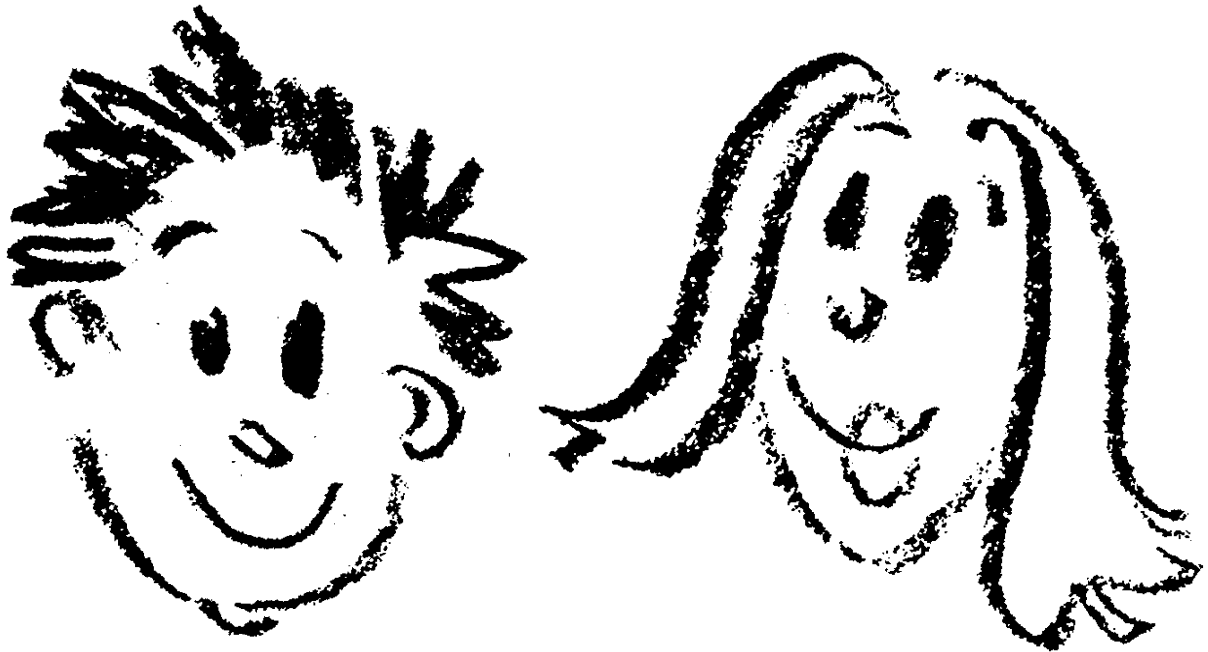




SCHULE ETTISWIL
SCHULHAUS KOTTWIL

Schuljahr 2024/2025



INFORMATIONEN

DATEN

TERMINE

WEISUNGEN

...



Begrüßungsworte der Schulleitung

Herzlich willkommen im Schuljahr 2024/2025. Für dieses Schuljahr hat die Steuergruppe aus dem Leitbild vom Bereich Lehren & Lernen folgendes Fokusthema gewählt: **«Wir achten im Unterricht auf ein ausgewogenes Angebot für Kopf, Herz und Hand.»**

Kopf, Herz und Hand diese drei «Unterstützer und Helfer im Lebensalltag» prägen auch den Schulalltag beim Beobachten, Entdecken, Lernen und Entwickeln.

Der Kopf hilft uns beim Denken im theoretischen Unterricht, bei Problemlösungen, Analysen, mathematischen Berechnungen und wissenschaftlichen Experimenten, um nur wenige zu nennen.

Das Herz brilliert mit emotionalen und sozialen Fähigkeiten mit dem Ziel Empathie zu entwickeln und soziale Verantwortung zu übernehmen. In Gruppenarbeiten und sozialen Projekten ist das Herz besonders gefragt.

Die Hand mit ihren praktischen Fähigkeiten fördert die persönliche Handlungsfähigkeit und praktischer Fertigkeiten. Besonders gefordert im Werkunterricht, beim Kochen (WAH) oder im Fach Natur und Technik.

Durch eine ausgewogene Kombination dieser drei «Helfer und Unterstützer» streben wir ein Bildungsangebot an, welches die Schülerinnen und Schüler in ihrer gesamten Persönlichkeit fördert. Sie sollen nicht nur theoretisches Wissen (Kopf) lernen, sondern auch soziale und emotionale Kompetenzen (Herz) sowie praktische Fähigkeiten (Hand) entwickeln, um später den vielfältigen Anforderungen des Lebens gewachsen zu sein.

Herzliche Grüsse

Yvonne Frei
Gesamtschulleitung und Zyklus 2

Christine Bucheli-Müller
Schulleitung Zyklus 3

Rolf Lindemann
Schulleitung Zyklus 1

Zuständigkeiten der Schulleitung

Die Schulleitung der Schule Ettiswil besteht aus drei Mitgliedern, Yvonne Frei, Christine Bucheli-Müller und Rolf Lindemann. Die Zuständigkeiten sind folgendermassen verteilt:

Yvonne Frei (Gesamtschulleitung und Zyklus 2)	
<ul style="list-style-type: none"> • Ansprechperson für alle Lehrpersonen und Eltern 3.-6. Primar • Organisation und Administration im zugeteilten Bereich und gesamtschulisch • Zusammenarbeit mit Bildungskommission • Zusammenarbeit mit Hauswartung • Zusammenarbeit mit ICT-Kommission • Zusammenarbeit mit Schulsozialarbeit • Leitung Steuergruppe • Leitung Schulsekretariat 	
Christine Bucheli-Müller (Schulleitung Ettiswil Zyklus 3)	
<ul style="list-style-type: none"> • Ansprechperson für alle Lehrpersonen und Eltern 1.-3. Sek • Organisation und Administration im zugeteilten Bereich • Koordination Tagesstrukturen und Hausaufgabenbegleitung • Ansprechperson und Bindeglied zur <u>E</u>ltern<u>Mit</u>Wirkung (EMW) • Koordination Praxisschule PH Luzern und Praxislehrpersonen • Integrative Förderung und Bereich Deutsch als Zweitsprache (DaZ) • Leitung und Koordination Zivildienstleistende • Koordination Übertrittsverfahren PS->SEK I • Koordination mit Kirche und Musikschule • Ansprechperson für Schulzahnarzt und Schularzt • Ansprechperson für die Schulwebseite 	
Rolf Lindemann (Schulleitung Ettiswil Zyklus 1)	Rolf Lindemann (Schulleitung Kottwil)
<ul style="list-style-type: none"> • Ansprechperson für alle Lehrpersonen und Eltern KG bis 2. Primar • Organisation und Administration im zugeteilten Bereich 	<ul style="list-style-type: none"> • Ansprechperson für alle Lehrpersonen und Eltern 1.-6. Primar in Kottwil • Organisation und Administration im zugeteilten Bereich

Kontaktdaten und Anwesenheit der Schulleitung

Yvonne Frei (Gesamtschulleitung und Zyklus 2)	
@ gesamtschulleitung@schule-ettiswil.ch  041 984 13 51	
 Montag ganzer Tag, Dienstag-, Mittwoch- und Freitagvormittag anwesend	
Christine Bucheli-Müller (Schulleitung Ettiswil Zyklus 3)	
@ schulleitung.ettiswil@schule-ettiswil.ch  041 255 13 61	
 Montag ganzer Tag, Mittwoch- und Donnerstagvormittag anwesend	
Rolf Lindemann (Schulleitung Ettiswil Zyklus 1)	Rolf Lindemann (Schulleitung Kottwil)
@ schulleitung.kgus@schule-ettiswil.ch	@ schulleitung.kottwil@schule-ettiswil.ch
 041 984 13 55	 041 980 48 91
 Montag- und Freitagvormittag anwesend	 Montagnachmittag anwesend
Sandra Tenisch (Schulleitungssekretariat Schule Ettiswil)	
@ sekretariat@schule-ettiswil.ch	
 041 255 13 60	
 Montag ganzer Tag, Donnerstag- und Freitagvormittag anwesend	

Begrüßungsworte der Bildungskommission

Liebe SchülerInnen, werte Eltern, geschätzte Schulleitung und Lehrpersonen

Die Sommerferien sind zu Ende. Ich hoffe, alle hatten erholsame Ferientage und das neue Schuljahr kann mit Freude und Elan in Angriff genommen werden.

Ein Start ins neue Schuljahr bringt immer Veränderungen mit sich. Die Kleinsten starten im Kindergarten und sind gespannt auf die neue Umgebung. Andere kommen in eine neue Klasse mit neuen Kollegen, in ein neues Schulhaus oder zu neuen Lehrpersonen. Für manche gibt es die ersten Noten und wieder andere müssen sich mit dem Übertritt in die Oberstufe oder mit der Berufswahl auseinandersetzen.

Veränderungen im Leben sind unvermeidlich und oft eine Quelle von Wachstum und Entwicklung.

Lassen wir diese Veränderungen zu, damit die Kinder von klein auf lernen mit ihnen umzugehen.

Auch in der Bildungskommission gibt es Veränderungen. Christa Lütolf hört nach 16 Jahren als Schulverwalterin auf und verlässt somit die Bildungskommission. Daniel Wiederkehr hat nach 7 Jahren Tätigkeit, davon 4 Jahre als Präsident, auf Ende des Schuljahres demissioniert. Ich danke Christa und Daniel an dieser Stelle, sie haben ihr Amt stets mit grossem Engagement und Umsicht zu Gunsten der Schule Ettiswil und Kottwil ausgeführt.

Ganz herzlich möchte ich Nicole Roos als neue Schulverwalterin und Nicole Käch im Ressort QM und Schulangebote in der Bildungskommission begrüßen.

Ich darf das Amt als Präsident von Daniel Wiederkehr übernehmen und freue mich mit meinen Kolleginnen auf die kommenden Herausforderungen an der Schule Ettiswil und Kottwil.

Auch im neuen Schuljahr gibt es einen Leitsatz, auf den wir uns fokussieren möchten:

«Wir achten im Unterricht auf ein ausgewogenes Angebot für Kopf, Herz und Hand»

Kopf - steht für das intellektuelle Wissen und die Fähigkeit, zu lernen und zu verstehen.

Herz - steht für die emotionalen und moralischen Fähigkeiten eines Menschen.

Hand - beschreibt die praktische Anwendung von Wissen, also die Fähigkeit, Gelerntes in die Praxis umzusetzen.

Durch ein ausgewogenes Angebot, das Kopf, Herz und Hand gleichermaßen anspricht, sollen Schüler und Schülerinnen zu ganzheitlich gebildeten Menschen heranwachsen. Nicht zuletzt soll es für alle Kinder einen Bereich geben, in dem sie sich wohl fühlen.

So wünsche ich allen SchülerInnen ein lehrreiches Schuljahr an der Schule Ettiswil und Kottwil, bei dem sie sich mit Kopf, Herz und Hand entfalten können. So sollen ihnen viel Wissen, einzigartige Begegnungen und spannende Aktivitäten in Erinnerung bleiben.

Euch, liebe Eltern, wünsche ich ein erfolgreiches Jahr, mit viel Freude am Gelernten eurer Kinder und der Schulleitung, den Lehrpersonen und der Bildungskommission ein spannendes Schuljahr 24/25 mit vielen schönen Momenten in euren Teams und Klassen.

Josef Willi, Präsident Bildungskommission

Zuständigkeiten der Bildungskommission

Die fünf Mitglieder der Bildungskommission mit Entscheidungskompetenz werden an der Urne gewählt. Die Ressorts sind wie folgt verteilt:

Josef Willi, Präsidium

Aufsicht, Führung der Schulleitung, Information, Zusammenarbeit mit Behörden, Konfliktmanagement

Nicole Roos, Schulverwalterin

Finanzen, Infrastruktur

Nicole Käch, QM und Schulangebote

Qualitätssicherung, Betrieb und Organisation

Cornelia Künzli, Schulentwicklung

Lernende, Erziehungsberechtigte und Elternmitwirkung

Cathrin Schnyder Vetter, Administration

Öffentlichkeitsarbeit, Freud und Leid

ElternMitWirkung (EMW)

Die Gruppe ElternMitWirkung setzt sich für die Anliegen von Eltern, der SchülerInnen und der Schule ein. Sie sieht sich als Brücke zwischen Elternhaus und Schule.

Kontaktadresse

Sarah Schmid, Unterdorf 25, 6218 Ettiswil

Telefon: 079 176 86 51

E-Mail: elternmitwirkung@schule-ettiswil.ch

Mitglieder

Sarah Schmid, Ettiswil (Vorsitz)

Sibylle Heller, Kottwil

Cornelia Künzli, Ettiswil (Vertretung Bildungskommission)

Sabrina Läubli, Kottwil

Pierrette Meyer Tschümperlin, Alberswil

Karin Portmann, Ettiswil

Florentina Simoni, Ettiswil



1./2. Klasse

Klassenlehrperson

Frau Dshamilja Blum
Frau Sybille Studer

076 466 02 86
079 818 30 92

Fachlehrpersonen

Frau Monika Hansen IF
Frau Karin Holzmann DaZ
Frau Luzia Fuchs Klassenassistentz

041 980 33 30
079 790 80 19

Zeit	Montag		Dienstag		Mittwoch		Donnerstag		Freitag	
	1. Kl.	2. Kl.	1. Kl.	2. Kl.	1. Kl.	2. Kl.	1. Kl.	2. Kl.	1. Kl.	2. Kl.
0810 – 0855										
0900 – 0945										
1005 – 1050										
1055 – 1140										
1330 – 1415							1./2. Kl. NMG alle drei Wochen Rel. kath. gemäss Religionsplan oder schulfrei	1. oder 2. Klasse alle 2 Wochen im Wechsel		
1420 – 1505										
1520 – 1605										

1. Klasse	2. Klasse
Rawan Abou Alatta	Marco Bucher
Mia Achermann	Dominik Kunz
Leona Bucherer	Kilian Müller
Noan Bühler	Lio Nies
Anic Kurmann	Mila Swart
Teija Leuenberger	
Amiri Marschner	
Balázs Mózes	
Marvin Roos	
Lilli Stadelmann	
Svenja Studer	
Robert Vonwyl	
Laura Willi	

3./4. Klasse

Klassenlehrpersonen

Frau Véra von Däniken
Frau Linda Steinmann

041 281 15 28
062 756 02 67

Fachlehrpersonen

Frau Manuela Wolfsberg Handarbeit (TTG), BG
Frau Monika Hansen IF
Frau Karin Holzmann DaZ
Frau Luzia Fuchs Klassenassistentz

041 980 64 07
041 980 33 30
079 790 80 19

Zeit	Montag		Dienstag		Mittwoch		Donnerstag		Freitag	
	3. Kl.	4. Kl.	3. Kl.	4. Kl.	3. Kl.	4. Kl.	3. Kl.	4. Kl.	3. Kl.	4. Kl.
0810 – 0855										
0900 – 0945										
1005 – 1050										
1055 – 1140										
1330 – 1415							NMG alle drei Wochen Rel. kath. gemäss Religionsplan oder schulfrei			
1420 – 1505										
1520 – 1605										

3. Klasse	4. Klasse
Bucherer Benedict	Tiya Bucherer
Anic Huber	Alina Bühlmann
Mila Läubli	Elias Bühlmann
Dionis Mehmetaj	Nelia Gehrig
Sämi Müller	Vincent Huber
Joel Rölli	Florian Notz
Gabriel Swart	Jonatan Schmid
	Azra Tosun
	Lorena Vetter
	Loris Wigger
	Nina Wigger

5./6. Klasse

Klassenlehrperson

Herr Rolf Lindemann

041 937 27 31

Fachlehrpersonen

Frau Silvia Tschopp

Fachlehrperson MU, TTG, FR, BG

041 920 15 61

Frau Manuela Wolfsberg

Handarbeit (TTG)

041 980 64 07

Herr Kristof Klein

TU, EN

079 227 50 52

Frau Monika Hansen

IF

041 980 33 30

Frau Karin Holzmann

DaZ

079 790 80 19

Frau Luzia Fuchs

Klassenassistenz

Zeit	Montag		Dienstag		Mittwoch		Donnerstag		Freitag	
	5. Kl.	6. Kl.	5. Kl.	6. Kl.	5. Kl.	6. Kl.	5. Kl.	6. Kl.	5. Kl.	6. Kl.
0810 – 0855										
0900 – 0945										
1005 – 1050										
1055 – 1140										
1330 – 1415			NMG alle drei Wochen Rel. kath. gemäss Religionsplan oder schulfrei							
1420 – 1505										
1520 – 1605										

5. Klasse	6. Klasse
Lou Ann Bernet	Obaida Abou Alatta
Selina Bucher	Linda Blum
Pierre Christen	Melanie Blum
Liano Gehrig	Nick Broch
Csanád Mózes	Mael Läubli
Nimród Mózes	Zora Müller
Jasmin Rölli	Fiona Oroshi
Shannon Wagemann	Francesca Vetter
	Dean Wagemann
	Camille Weil

Deutsch als Zweitsprache (DaZ)

Für Lernende, deren Erstsprache nicht Deutsch ist und die über keine oder ungenügende Kenntnisse der deutschen Sprache verfügen, werden zur Verbesserung des Schulerfolgs Angebote zur Sprachförderung und zur Förderung der Integration in der Form von «Deutsch als Zweitsprache» (DaZ) bereitgestellt. Die Angebote sind auf die Lernziele derjenigen Regelklassen ausgerichtet, welche die Lernenden besuchen oder später besuchen werden, und berücksichtigen die individuellen Bedürfnisse und Fähigkeiten der Lernenden. Der DaZ-Unterricht findet integriert oder separativ statt. Die Form richtet sich nach der konkreten Situation bzw. individuell nach den Lernenden. Eine Sprachstandserfassung «Sprachgewandt» dient der Förderplanung und zur Feststellung der DaZ-Berechtigung.

Einschulungskonzept Schule Ettiswil

An der Schule Ettiswil besteht die Möglichkeit für 1. KlässlerInnen, den Lernstoff auf zwei Jahre zu verteilen. Dieser Weg bietet sich an, wenn das Kind noch nicht in allen Bereichen bereit für die Primarschule ist.

Erreichbarkeit Lehrpersonen

Alle Lehrpersonen der Schule Ettiswil/Kottwil sind per KLAPP oder per E-Mail unter **vorname.nachname@schule-ettiswil.ch** für Sie erreichbar.

Beste Erreichbarkeit per Telefon ist zwischen 07.45 – 08.00 Uhr (041 980 48 91).

Ansonsten bitte eine Nachricht auf dem Telefonbeantworter hinterlassen. Wir werden uns so bald als möglich melden.

Finken

Alle Schulzimmer werden grundsätzlich nur mit Finken betreten.

Förderangebote

Begabungs- und Begabtenförderung (BF)

Die Begabungs- und Begabtenförderung BF ist in der Primarschule Teil der Integrativen Förderung. Auf der Sekundarstufe I wird die BF durch den Eintritt in die Kantonsschule oder durch Teilnahme im Niveau A abgedeckt. BF im Sinne des binnendifferenzierenden Unterrichts soll auf allen Klassenstufen und Niveaus stattfinden.

Integrative Förderung (IF)

Die Schule Ettiswil geht vom Grundsatz aus, dass alle Kinder in erster Linie in den Regelklassen geschult werden. Dabei wird die Klassenlehrperson von der IF-Lehrperson unterstützt. Im Kindergarten hat die Integrative Förderung vorwiegend präventiven Charakter. Die Entwicklung von Wahrnehmung, Motorik, Sprache, mathematischen Vorläuferfertigkeiten, Merkfähigkeit und Ausdauer stehen im Vordergrund. Alle Lernenden sollen von dieser Förderung profitieren.

Auf Stufe Primar werden Lernende bei auftauchenden Schwierigkeiten nach Möglichkeit mit Integrativer Förderung unterstützt. Erreicht der/die Lernende die Klassen-Lernziele über längere Zeit nicht, so werden individuelle Lernziele im betreffenden Fach gesetzt. Es wird eine schriftliche Vereinbarung mit den Erziehungsberechtigten getroffen. Beurteilt wird in Form eines Lernberichts und es gibt einen entsprechenden Eintrag im Zeugnis. Zweimal jährlich gibt es ein Beurteilungs- und Fördergespräch. Die gesetzten Lernziele ermöglichen ein auf die Fähigkeiten des Lernenden abgestimmtes individuelles Lernprogramm.

Mit dem Übertritt der SchülerInnen von der Primarschule an die Sekundarschule entstehen neue Lerngruppen. In Ettiswil wird nach dem Strukturmodell der Integrierten Sekundarschule (ISS) unterrichtet. Die Fächer Mathematik, Französisch und Englisch besuchen die SchülerInnen in Niveau-Gruppen. Die Fächer Natur und Technik (NT), Räume, Zeiten, Gesellschaft (RZG) werden in der Stammklasse gemeinsam unterrichtet, die Niveaus A/B und C werden binnendifferenziert unterrichtet und entsprechend unterschiedlich beurteilt (siehe Konzept ISS Ettiswil). Deutsch wird sowohl niveaugetrennt als auch binnendifferenziert unterrichtet. Die Lernenden des Niveau C werden durch eine IF-Lehrperson unterstützt, auch wenn keine Lernenden mit individuellen Lernzielen dabei sind. Nur so ist präventives Arbeiten möglich. Die beteiligten Lehrpersonen der verschiedenen Fächer entscheiden gemeinsam über die Arbeitsformen in den IF-Lektionen.

Hausaufgabenbegleitung

Die Hausaufgabenbegleitung ist Teil der schul- und familienergänzenden Tagesstrukturen und können via Link angemeldet werden. Eine Anmeldung ist auch während des Schuljahres möglich. Bitte beachten Sie das Reglement.



WRO

Die **World Robot Olympiad (WRO®)** ist ein internationaler Robotik-Wettbewerb für technikbegeisterte Kinder und Jugendliche. Dieser Wettbewerb kombiniert sportlichen Nervenkitzel mit einer Herausforderung in Robotik und Informatik. Jugendliche designen und bauen einen Lego Roboter Typ Spike Prime, Mindstorms Inventor EV3 oder NXT, programmieren ihn und starten mit ihm in einen spannenden Wettkampf gegen andere Teams — und das alles mit einer Menge Spass!

Es gibt unterschiedliche Wettbewerbskategorien, aber bei allen steht die Konstruktion und Programmierung eines Roboters im Mittelpunkt. Die WRO möchte Kinder und Jugendliche auf der ganzen Welt für MINT-Themen begeistern und ihre Fähigkeiten durch spielerisches Lernen in den Wettbewerben weiterentwickeln. RoboMission: Der Roboter muss auf einem vorgegebenen Spielfeld innert zwei Minuten selbständig Aufgaben lösen z.B. Objekte verschieben oder nach Farben sortieren. Aktuelle Infos zu WRO finden Sie auf der Schulwebseite.

Fundgegenstände

Liegegebliebene Kleidungsstücke oder Schirme, Znüniböxli, usw. sammeln wir in der Fundkiste im unteren Eingangsbereich vom Schulhaus oder im Foyer der Turnhalle.

Wir bitten Sie, Ihr Kind darauf aufmerksam zu machen, die Fundkiste regelmässig zu kontrollieren.

Hausaufgaben

In der Regel werden die Hausaufgaben mit einem Hausaufgabenplan abgegeben. Über die optimale Dauer der Hausaufgaben wird am Elternabend informiert.

Hausaufgaben sollen vor allem dem Automatisieren von Kopfrechnen, Lesen und Schreiben, dem Voci-Lernen und der Testvorbereitung dienen.

Die Eltern müssen die Hausaufgaben weder korrigieren noch verbessern. Bei Fragen oder Problemen steht Ihnen die Lehrperson Ihres Kindes gerne zur Verfügung.

Integrative Sonderschulung (IS)

Das kantonale Konzept für die Sonderschulung 2020 betont das Primat der integrativen Schulung. Bei jeder Abklärung im Bereich der Sonderschulung muss die Möglichkeit einer integrativen Sonderschulung (IS) geprüft werden. Lernende, die in der Regelschule nicht ihrer Beeinträchtigung (kognitive Entwicklung, Verhalten und sozio-emotionale Entwicklung, Körper, Sprachentwicklung, Sehen und Hören) angemessen gefördert werden können oder in der Regelschule auch nach Ausschöpfung der Mittel nicht tragbar sind, werden im Rahmen der separativen Sonderschulung (SeS) geschult. Eine integrative Sonderschulung ist eine verstärkte sonderpädagogische Massnahme. Sie setzt eine schulpsychologische Abklärung und einen ausgewiesenen Sonderschulbedarf voraus. Die integrative Sonderschulung wird, wie die separative Sonderschulung, durch die Dienststelle Volksschulbildung (DVS) verfügt.

Informationsbüchlein und MoBiLe

Sie halten das druckfrische Informationsbüchlein der Schule Ettiswil Schulstandort Kottwil des Schuljahres 24/25 in den Händen. Dieses Informationsbüchlein wird anfangs Schuljahr an alle jüngsten SchülerInnen vom Schulhaus Kottwil verteilt, sowie auf unserer Schulwebseite veröffentlicht. In dieser Broschüre finden Sie wichtige Termine, Informationen und Adressen. Der Schulstandort Ettiswil Dorf verteilt ein eigenes Informationsbüchlein.

Im Verlaufe des Schuljahres informieren wir Sie regelmässig über schulische Themen, Anliegen und Termine in der Gemeindezeitung MoBiLe und auf unserer Schulwebseite.



<https://www.schule-ettiswil.ch/>



<https://www.ettiswil.ch/mobile>

KLAPP

Die Kommunikationsapp KLAPP bündelt, vereinfacht und digitalisiert die administrative Kommunikation zwischen der Schule und den Erziehungsberechtigten. Durch die Nutzung von KLAPP profitieren alle Beteiligten von zahlreichen Vorteilen wie Zeitersparnis, gesteigerter Effizienz, Umweltschutz und Datensicherheit.

Die Schule Ettiswil setzt die App als verbindlich für folgende Kommunikationszwecke ein:

- Meldung von Absenzen
- Meldung von Jokertagen
- Administrativer Austausch (Elternbriefe, Umfragen, ...)

Die Kontaktaufnahme mit der Schule und den Lehrpersonen findet ausschliesslich per KLAPP, per E-Mail oder telefonisch statt. Neu eintretende Schüler resp. deren Erziehungsberechtigte erhalten zu Beginn des Schuljahres nähere Informationen und Details zur Nutzung der App.

Kommunikations- und Musikgeräte

PrimarschülerInnen dürfen keine Kommunikations- und Musikgeräte bei sich haben, ausser im Ausnahmefall, wenn diese für den Unterricht benötigt werden und die Mitnahme von einer Lehrperson angeordnet wird. Smartwatches dürfen nur als Uhr verwendet und nicht für andere Zwecke genutzt werden, ausser wenn dies für den Unterricht benötigt wird und entsprechend von einer Lehrperson bewilligt ist.

Kontakt Schule Elternhaus

Probleme ansprechen

Bei Fragen, Unklarheiten, Beschwerden oder Problemen wenden Sie sich bitte immer zuerst an die betroffene Lehrperson Ihres Kindes. Sollte keine Lösung gefunden werden, wird die Schulleitung hinzugezogen. In letzter Instanz kann die Bildungscommission zugezogen werden.

Elterngespräche

Elterngespräche erfolgen in der Regel einmal jährlich. Die Einladung dazu erfolgt von der zuständigen Lehrperson. Auf Wunsch der Eltern, der Lehrperson oder der Schulleitung können weitere Elterngespräche stattfinden.

Elternabende

Elternabende finden in der Regel einmal jährlich statt. Im Sinne der konstruktiven Zusammenarbeit von Elternhaus und Schule ist eine regelmässige Teilnahme der Eltern unerlässlich.

Schulbesuche

Schulbesuche sind grundsätzlich während des ganzen Schuljahres ohne Anmeldung möglich. Sollten Sie im Anschluss an den Besuch ein Gespräch mit der Lehrperson wünschen, so bedingt dies im Vorfeld eine Anmeldung bei der betroffenen Lehrperson.

Kopfläuse

Grundsätzlich verzichten wir auf gesamtschulische Lauskontrollen durch Fachpersonal. Es ist jedoch sehr wichtig, dass Sie sich bei der Lehrperson melden, falls Sie bei Ihrem Kind Kopfläuse feststellen. Anschliessend wird durch die Schulleitung die ganze Klasse informiert. Nur so kann verhindert werden, dass sich das Problem ausweiten kann. Natürlich wird Ihre Meldung vertraulich behandelt. Danke.

Luzerner Polizei

Die Luzerner Polizei unterrichtet an der obligatorischen Grundschule die Kindergartenkinder im sicheren Überqueren der Strasse mit und ohne Fussgängerstreifen in Theorie und Praxis. Sie vermittelt die Verkehrsregeln und Strassensignale (Veloparcours 3.-4. Klasse), bereitet die Kinder auf die theoretische Fahrradprüfung vor und führt die praktische Fahrradprüfung (alle 2 Jahre 5.-6. Klasse) durch.

Sie thematisiert den toten Winkel und das Tragen des Velohelms und klärt über Straftaten im Internet, Cybermobbing, Sexting, Cybergrooming, sowie den sicheren Umgang in den sozialen Medien (1. Oberstufe) auf. Weiter betreibt die Polizei Prävention in Sachen Alkohol und Drogen und klärt zum Thema Suchtverhalten (2. Oberstufe) auf. Daneben unterrichtet sie zur Thematik Verkehrsunfall und dessen Folgen inkl. Erklärung des Begriffs Regress und gibt Tipps zur Unfallverhütung. Sie vermittelt den Begriff Jugendgewalt und wie man sich vor einem Übergriff schützen kann (3. Oberstufe).

Musikschule Region Willisau

Die Gemeinde Ettiswil ist der Musikschule Region Willisau angeschlossen. Alle nötigen Informationen zur Musikschule finden Sie unter:



Regelungen, Absenzen und Urlaub an der Schule Ettiswil/Kottwil

Grundsätzliches

Die Erziehungsberechtigten sorgen für den regelmässigen Schulbesuch der ihnen unterstellten Kinder.

Die Abwesenheits- und Dispensationsrichtlinien der Schule Ettiswil/Kottwil basieren auf dem Gesetz über die Volksschulbildung Nr. 400a (§15, §21) und der Verordnung zum Gesetz über die Volksschulbildung Nr. 405 (§2, §10, §11, §12).

Schulversäumnisse sind **vor** Unterrichtsbeginn zu melden. Dies gilt insbesondere für krankheitsbedingte Absenzen und dient der Sicherheit über den Aufenthaltsort der SchülerInnen. Über Art und Ablauf der Meldung informiert jeweils die Klassenlehrperson zu Beginn des Schuljahres.

Schulversäumnisse, die **nicht innert 4 Tagen** nach dem Beginn der Absenz begründet werden, gelten als unentschuldigte Absenzen.

Urlaubsgesuch

Für vorhersehbare Schulversäumnisse ist rechtzeitig eine Bewilligung einzuholen (Urlaubsgesuch). Die Bewilligung individueller, begründeter Urlaubsgesuche bis zu 3 Tagen erfolgt durch die Klassenlehrperson. Die Bewilligung individueller, begründeter Urlaubsgesuche von 4 Tagen bis zu 2 Wochen erfolgt durch **Schulleitung**. Bei Urlaubsgesuchen ab 2 Wochen entscheidet zusätzlich die **Bildungskommission**. Das entsprechende Formular kann über die Website der Schule oder bei der Klassenlehrperson bezogen werden und muss mindestens **6 Wochen** vor dem Urlaubsbeginn (bei Urlauben bis zu 2 Wochen) und mindestens **4 Monate** vorher (bei Urlauben ab 2 Wochen) bei der **Schulleitung** eingereicht werden. Dazu gelten folgende Richtlinien:

SchülerInnen haben während ihrer Volksschulzeit (inklusive Kindergarten) die Möglichkeit, im Gesamten einen Urlaub von total 4 Wochen (36 Halbtagen) zu beziehen. Davon höchstens einmal während der Sekundarstufe. Die Bewilligung des Urlaubs wird aus Gleichbehandlungsgründen nicht vom Leistungsvermögen der SchülerInnen abhängig gemacht.

Jokertage

Pro Schuljahr haben die Erziehungsberechtigten das Recht, ihr Kind ohne nähere Begründung schriftlich für 4 Halbtage von der Schule abzumelden (Jokertage). Die Jokertage müssen der Klassenlehrperson **mindestens eine Woche vor dem Urlaubsdatum** via KLAPP gemeldet werden. Nichtbezogene Halbtage verfallen am Ende des entsprechenden Schuljahres.

Allgemein gültig

Der verpasste Unterrichtsstoff muss von den SchülerInnen in eigener Verantwortung nachgeholt werden. Die Lehrpersonen stellen lediglich Arbeitsblätter und Aufgaben zur Verfügung. Die LehrerInnen sind nicht verpflichtet, Nachhilfeunterricht zu geben. Verpasste Testarbeiten müssen nachgeholt werden. Gesuche können abgewiesen werden, wenn sich SchülerInnen wiederholt ordnungswidrig verhielten oder bei einem vorgängigen Bezug von Jokerhalbtagen/Urlaub die Verpflichtungen (Stoff nacharbeiten etc.) nicht erfüllt wurden. Dasselbe gilt, wenn bereits viele Absenzen verzeichnet wurden. Jokertage und Urlaube gelten als entschuldigte Absenzen und werden entsprechend im Zeugnis vermerkt.

Infos und Formulare

Detaillierte Infos und die entsprechenden Formulare können unter <https://schule-ettiswil.ch/dokumente.html> heruntergeladen werden.

Schulareal

Das neugestaltete, grosszügige und schöne Schulareal soll als freundlicher und einladender Ort genutzt werden können.

Helfen Sie mit, zu unserem Schulareal Sorge zu tragen.

Sachbeschädigungen an Gemeindeliegenschaften und Mobiliar können polizeilich angezeigt werden. Zusätzlich zu den Reparaturkosten wird bei den Verursachern für jede auszustellende Rechnung eine Administrationspauschale erhoben. Übersteigen die Aufwendungen die Administrationsgebühr, kann die Finanzabteilung die tatsächlichen zusätzlichen Kosten in Rechnung stellen.

Rasenplatz

Wegen dem Mähroboter darf der Rasen von 10.15 – 13.00 Uhr nicht betreten werden.

Allgemein gilt: Die Sperrtafel entscheidet über die Benützung des Rasens.

Schulzahnpflege und schulärztliche Reihenuntersuche

Arztuntersuch

Während der Schulzeit gibt es drei obligatorische Arztuntersuche. Im regulären Kindergartenjahr wird der erste ärztliche Reihenuntersuch stattfinden (Kinder, die den 2-Jahres-Kindergarten besuchen, gehen erst im zweiten Jahr zum Untersuch), die Weiteren folgen in der 4. Primarklasse und der 8. Klasse. In Ettiswil führt Herr med. pract. Peter Retzlik den Reihenuntersuch durch. Bis jetzt war es üblich, dass nach Einwilligung der Eltern während des Untersuch auch geimpft wurde. Dies wird ab Schuljahr 24/25 entfallen. Sie bekommen vom Schularzt nach dem Reihenuntersuch eine Impfeempfehlung.

Falls der Untersuch privat und auf eigene Kosten* durchgeführt wird, brauchen wir eine Bestätigung von diesem Untersuch. Bitte lassen Sie uns diese jeweils bis Ende Mai zukommen.

**Im Kindergarten ist dies eine Pflichtleistung der Krankenkasse und kann von den Eltern über diese abgerechnet werden.*

Zahnuntersuch

Der jährliche Zahnuntersuch ist im Volksschulbildungsgesetz verankert. Der Untersuch entsprechend für alle Kinder der Volksschule obligatorisch.

Die Schule Ettiswil konnte die Zahnarztpraxis von Dr. Bourqui als Schulzahnarzt gewinnen. Wir sind sehr froh, dass dieses Angebot an der Schule Ettiswil nun wieder existiert. Alle Kinder der Schule Ettiswil haben die Möglichkeit, den Reihenuntersuch beim Schulzahnarzt in Ettiswil in der Praxis von Dr. Bourqui durchzuführen. Die Kosten für den Reihenuntersuch trägt die Gemeinde Ettiswil.

Möchten Sie den Reihenuntersuch privat durchführen lassen. So tragen Sie die Kosten ab Schuljahr 24/25 wieder selbst. Die Bestätigung für den Untersuch lassen Sie der Klassenlehrperson bis spätestens Ende Mai zukommen.

Schulzahnprophylaxe

Unsere Schulzahnpflegeinstruktorin Frau Petra Vogel unterstützt die Schule in allen Fragen der Mund- und Zahnpflege und führt mit allen SchülerInnen der 1.-6. Klasse 2-mal pro Schuljahr eine stufengerechte Prophylaxeaktion durch.

Schul- und familienergänzende Tagesstrukturen

Gemäss kantonalen Vorgaben sind alle Gemeinden verpflichtet, Tagesstrukturen mit Betreuungselementen anzubieten. So können die Kinder neben dem Unterricht die Zeiten ab 06.30 Uhr, über den Mittag und nachmittags bis 18.30 Uhr betreut in der Schule und/oder in einer Kindertagesstätte verbringen, wenn die Eltern dies wünschen. Die Angebote der schul- und familienergänzenden Tagesstrukturen stehen ab Stufe Kindergarten bis und mit Oberstufe zur Verfügung.

Seit August 2012 bietet die Gemeinde Ettiswil Tagesstrukturen an. Seit Schuljahr 2018/19 finden die Betreuungselemente (ausgenommen Hausaufgabenbegleitung) der schul- und familienergänzenden Tagesstrukturen in einem separaten Raum im Altersheim Sonnbühl in Ettiswil statt.

Das Reglement, das Anmeldeformular sowie die Tariflisten können Sie unter



<https://www.ettiswil.ch/bildung-soziales/bildung/schule/details/schul-und-familienerganzende-tagesstrukturen>

herunterladen oder beim Schulleitungssekretariat Ettiswil anfordern unter sekretariat@schule-ettiswil.ch oder 041 255 13 60. Die Anmeldung gilt in der Regel für ein ganzes Schuljahr. Die Anmeldefrist ist der 30. Juni vor Beginn des betreffenden Schuljahres. Für eine Anmeldung nach der gegebenen Frist, bitte das Reglement beachten.

Schwimmunterricht

Der Lehrplan21 verlangt, dass die SchülerInnen am Ende der 4. Klasse einen Wassersicherheitstest bestehen. Der Schwimmunterricht findet unter der Leitung einer ausgebildeten Schwimmfachfrau statt. Die 1. und 2. Klasse besucht den Schwimmunterricht in der Regel

7-8 mal pro Schuljahr. Die 3. und 4. Klasse besucht den Schwimmunterricht 7-8 mal pro Schuljahr. Die Daten dazu finden Sie bei den Terminen S. 23. Der Transport ins Hallenbad Willisau findet mit dem öffentlichen Verkehr statt. Die genauen Abfahrts- und Ankunftszeiten werden Ihnen von der jeweiligen Klassenlehrperson vor dem Schwimmunterricht mitgeteilt.

Sorgfaltspflicht, Haftung und Versicherung

Sorgfaltspflicht der SchülerInnen

Die SchülerInnen sind verpflichtet, zu Lehrmitteln, Schulmobiliar, Gebäude und Umgebung Sorge zu tragen. Mutwillig verursachte Schäden sowie verlorenes Schulmaterial werden den Eltern in Rechnung gestellt.

Haftung

Die Schule haftet für entwendete oder beschädigte Gegenstände nicht. Insbesondere sollen keine Wertgegenstände in den Garderoben gelassen werden. Während des Turnunterrichts können diese der Lehrperson zur Verwahrung abgegeben werden.

Unfallversicherung

Die Unfallversicherung ist Sache der Eltern.

Suchtmittel, Drogen und Waffen

Jeglicher Besitz und Konsum von Suchtmitteln ist für alle Personen auf dem ganzen Schulareal generell untersagt. Dieses Verbot gilt auch für Lager, Exkursionen und Schulreisen. Das Tragen und Benützen von Waffen und waffenähnlichen Gegenständen ist gesetzlich verboten. Zuwiderhandlungen werden angezeigt.

Unterrichtsbeginn und Pause

Das Schulhaus und die Turnhalle werden in der Regel erst nach dem Gongzeichen betreten. Alle SchülerInnen verbringen die Pause draussen. Während den Pausen und Zwischenstunden darf das Schulareal nicht verlassen werden. Es ist erlaubt, sich während der Unterrichtszeit auf dem Schulareal aufzuhalten. Der Unterricht darf dadurch jedoch nicht gestört werden. Während der Unterrichtszeit ist das Schulhaus ruhig zu betreten.

Das Schulareal wird erst 20 min vor dem Gongzeichen betreten. Das heisst, die Kinder kommen am Vormittag frühestens um 07.40 Uhr und am Nachmittag frühestens um 13.05 Uhr zur Schule. Nach der Schule müssen die Kinder zuerst nach Hause gehen, spätestens um 15.30 (Schluss 15.05 Uhr) oder um 16.30 Uhr (Schluss 15.05 Uhr). Anschliessend dürfen Sie wieder auf das Schulareal zurückkehren.

Vergessenes Schulmaterial

Haben die Kinder etwas in der Schule vergessen, kann dies im Schulhaus geholt werden, solange eine Lehrperson anwesend ist. Ist keine Lehrperson mehr im Schulhaus, so bleiben die Schulzimmertüren geschlossen. Beim Hauswart kann kein Schlüssel geholt werden.

Blockzeiten und Unterrichtsausfall

Bei uns an der Schule Ettiswil gelten die Blockzeiten, das heisst, dass alle SchülerInnen jeden Morgen von 08.10 – 11.40 Uhr Unterricht haben.

Sollte es trotzdem zu einem Unterrichtsausfall kommen, so gilt folgende Regelung:

unvorhergesehener Unterrichtsausfall

Bei unvorhergesehenem Unterrichtsausfall werden **nur die Kinder** in der Schule **betreut, die anfangs Schuljahr gemeldet wurden**. (Im Notfall können Sie sich aber jederzeit in der Schule melden 😊)

Für einen Ausfall an einem Vormittag informiert die Lehrperson in der Regel am Vorabend bis 19.00 Uhr.

Für einen Ausfall an einen Nachmittag orientiert die Lehrperson die SchülerInnen spätestens am Morgen mündlich oder schriftlich (je nach Stufe), dass am Nachmittag kein Unterricht stattfindet.

Ab dem 2. Halbtage muss die Betreuung von den Eltern übernommen werden.

vorhergesehener Unterrichtsausfall

Wird den Eltern mindestens 1 Woche vorher schriftlich angekündigt.



Liebe Eltern

Im neuen **Schuljahr 2024/2025** möchte ich Sie mit der Schulbibliothek Kottwil vertraut machen.

Öffnungszeiten:

Montag 15.05 Uhr - 15.30 Uhr
Mittwoch 11.40 Uhr – 12.00 Uhr

Wir haben in unserer Bibliothek verschiedene Bilderbücher, Lesebücher für jedes Alter, Sachbücher, Comic, Englischlektüren (mit Hör-CD), Französischlektüren (mit Hör-CD), Musik- und Hör-CD's und ein paar CD- Rom-Spiele. Ihr Kind darf jeweils 3 Bücher/Medien auf einmal ausleihen. Die Ausleihfrist beträgt einen Monat. Die Bücher können jederzeit zurückgegeben werden, auch wenn die Bibliothek geschlossen ist. Wird der Rückgabetermin überschritten, kostet es pro Woche 50 Rp. Ich bitte Sie darauf zu achten, dass die ausgeliehenen Bücher/Medien nur in der Schultheke oder im Schulrucksack transportiert werden. Bitte keine Plastiksäcke oder andere Taschen benutzen. Defekte oder verlorene Bücher/Medien müssen bezahlt werden, damit diese ersetzt werden können.

Die Schülerinnen und Schüler können bereits ab der 2. Klasse das Internetprogramm Antolin benutzen. Dieses Programm motiviert nachhaltig zum Lesen. Infos dazu und die notwendigen Passwörter und QR-Codes erhalten die Schüler der 2. bis 6. Klasse anfangs Schuljahr.

Es wäre toll, wenn auch Sie Ihr Kind ab und zu ermuntern die Bibliothek zu besuchen. Dem „**Bibli-News**“ **SJ 2024/2025**“ entnehmen Sie genauere Informationen. Ein kleines Blatt mit den Öffnungszeiten zum Aufhängen liegt bei.

Ich freue mich auf viele „gwundrige“ und „fleissige“ Besucher/innen und hoffe, dass auch Ihr Kind Freude am Lesen bekommt oder behält.

Freundliche Grüsse

Dshamilja Blum

Schulsozialarbeit

Schulsozialarbeit an der Schule Ettiswil/Kottwil

Die Schulsozialarbeit ist kostenlos und steht Kindern, Jugendlichen, Eltern und Erziehungsberechtigten, Lehrpersonen, Schulleitungen und Behördenmitgliedern zur Verfügung. Sie steht unter Schweigepflicht und vermittelt bei Bedarf an eine Fachstelle. Sie berät und begleitet bei sozialen und/oder erzieherischen Problemen und Schwierigkeiten. Sie wird vom SOBZ Willisau organisiert und begleitet.

SchülerInnen	Eltern
Schwierigkeiten in der Schule	Schwierigkeiten zu Hause
Situationen, aus denen man keinen Ausweg weiss	Sorgen um die Entwicklung ihres Kindes
Bei Mobbing, Gewalt, Sorgen und Problemen	Wenn ihr Kind durch besonderes Verhalten auffällt

Die Schulsozialarbeit bietet Einzelgespräche für SchülerInnen, Lehrpersonen, Eltern und Erziehungsberechtigte, Gruppengespräche oder auch Klasseninterventionen an.

Kontakt

Jasmin Schädler 079 575 14 98 oder schulsozialarbeit@schule-ettiswil.ch
Büro Ettiswil, Schulhaus73, Zwischengeschoss

Anwesenheit Montag: 08.00-12.00 Uhr und 13.00-16.00 Uhr
 Dienstag: 09.00-12.00 Uhr und 13.00-17.00 Uhr
 Donnerstag: 08.00-12.00 Uhr und 13.00-16.00 Uhr

Jugendarbeit an der Schule Ettiswil/Kottwil

Jugendarbeit an der Schule Ettiswil/Kottwil

Die Jugendarbeit wird von Marius Muff ausgeübt. Er ist der Soziokulturelle Animator der Gemeinde Ettiswil/Kottwil. Die Kontaktdaten, Öffnungszeiten des Jugendraumes und sonstige Angebote (für SchülerInnen ab der 5. Klasse) finden Sie unter:



<https://www.ettiswil.ch/bildung-soziales/soziales/jugend/einrichtung/details/jugendarbeit-ettiswil>

Wichtige Telefonnummern

Schulhaus Lehrerzimmer		041 980 48 91
Schulleitung		
Rolf Lindemann	schulleitung.kottwil@schule-ettiswil.ch	041 980 48 91
Yvonne Frei	gesamtschulleitung@schule-ettiswil.ch	041 984 13 51
Christine Bucheli	schulleitung.ettiswil@schule-ettiswil.ch	041 255 13 61
Schulsekretariat	sekretariat@schule-ettiswil.ch Sandra Tenisch	041 255 13 60
Schulhauswart	Martina Stocker-Steinger	041 980 14 65
Bildungskommission	Josef Willi bildungskommission@schule-ettiswil.ch Nicole Roos, Schulverwalterin nicole.roos@ettiswil.ch Nicole Käch qm-schulangebote@schule-ettiswil.ch Conny Künzli schulentwicklung@schule-ettiswil.ch Cathrin Schnyder Vetter administration@schule-ettiswil.ch	
Schulbus	Flavio Biondini schulbus@ettiswil.ch	079 274 25 32
Schularzt	Med. pract. Peter Retzlik, Ettiswil	041 980 28 88
Kath. Pfarramt Ettiswil	Jeannette Marti – Koordination Religion	041 980 23 90
Ref. Pfarramt Sursee/Region Michelsamt		041 930 03 63
Religionslehrpersonen	röm.-katholisch 1./2. Kl.: Melanie Schuler 3./4. Kl.: Jeannette Marti 5./6. Kl.: Helene Arnold	079 590 23 82 078 687 22 24 079 531 29 21
Schulpsychologischer Dienst (SPD)		041 970 32 27
Logopädischer Dienst (LPD)		041 970 19 40
Psychomotorische Therapiestelle (PMT)		041 972 62 58
KJPD (Kinder- und Jugendpsychiatrischer Dienst Luzern)		058 856 55 55
SOBZ Sozialberatungszentrum Amt Willisau, Willisau (Anfragen werden vertraulich behandelt)		041 972 56 20
Jugendarbeit	Marius Muff	079 829 31 13
Schulsozialarbeit	Jasmin Schädler	079 575 14 98

Schul- und Ferienplan 24/25

Schulbeginn

19. August 2024

Schulzeit

19. August 2024 - 27. September 2024

Herbstferien

28. September 2024 - 13. Oktober 2024

Schulzeit

14. Oktober 2024 - 20. Dezember 2024

Weihnachtsferien

21. Dezember 2024 - 05. Januar 2025

Schulzeit

06. Januar 2025 - 21. Februar 2025

Fasnachtsferien

22. Februar 2025 - 09. März 2025

Schulzeit

10. März 2025 – 17. April 2025

Osterferien

18. April 2025 - 04. Mai 2025

Schulzeit

05. Mai 2025 - 04. Juli 2025

Schulschluss

04. Juli 2025

Feiertage/schulfreie Tage 2024/2025

Allerheiligen

Fr, 01. November 2024

Mariä Empfängnis

So, 08. Dezember 2024

Auffahrt

Do, 29. Mai 2025

Auffahrtsbrücke

Fr, 30. Mai 2025

Pfingstmontag

Mo, 09. Juni 2025

Fronleichnam

Do, 19. Juni 2025

Fronleichnamsbrücke

Fr, 20. Juni 2025

Schulbeginn 2025/2026

Schulbeginn

18. August 2025

Terminkalender

Schwimmen (jeweils vormittags)

1./2. Kl.:	Do, 23.01.2025	3./4. Kl.:	Mo, 16.12.2024
	Do, 30.01.2025		Mo, 06.01.2025
	Do, 06.02.2025		Mo, 13.01.2025
	Do, 13.02.2025		Mo, 20.01.2025
	Do, 20.02.2025		Mo, 27.01.2025
	Do, 13.03.2025		Mo, 03.02.2025
	Do, 20.03.2025		Mo, 10.02.2025
	Do, 27.03.2025		

Herbstwanderung

Do, 05.09.2024

(Verschiebedaten Do, 12.09., Do, 19.09., Do, 26.09., Do, 19.10.)

Elternabend (Einladungen folgen)

Elternabend 1./2. Klasse

Mi, 18.09.2024

Elternabend 3./4. Klasse

Mo, 09.09.2024

Elternabend 5./6. Klasse

Di, 15.10.2024

Herbstmarkt Ettiswil

Sa, 19.09.2024

(Infos folgen - Teilnahme freiwillig)

Elternabend Übertritt 5./6. Kl. in Ettiswil

Di, 22.10.2024

Tag der Pausenmilch

Do, 31.10.2024

Nationaler Zukunftstag (5./6. Klasse)

Do, 14.11.2024

Weihnachtsmarkt Kottwil

Sa, 30.11./So, 01.12. 2024

(Infos folgen - Teilnahme freiwillig)

Samichlauseinzug

Fr, 06.12.2024

Skitag (3. – 6. Kl.)

Di, 14.01.2025

(Verschiebedaten Di, 21.01., Di, 28.01., Di, 04.02.)

Musiktheater in Willisau (1./2. Kl.)

Do, 13.02.2025

Schuelfasnacht (nachmittags)

Fr, 21.02.2025

Mathe-Känguru 3.-6. Klasse – 08.10-09.45 Uhr

Do, 20.03.2025

Instrumentenparcours der Musikschule

in Willisau

Sa, 22.03.2025, 09.00 Uhr – 11.30 Uhr

in Zell

Mi, 02.04.2025, 18.00 Uhr – 20.00 Uhr

in Egolzwil

Sa, 05.04.2025, 09.00 Uhr – 11.30 Uhr

Projektwoche (1.-6. Klasse)

Mo, 19. – 23.05.2025

Sporttag

Di, 03.06.2025

(Verschiebedatum Di, 10.06.2025)

Wellentag

Mi, 04.06.2025

Schulschlussfeier in der katholischen Kirche Ettiswil

Do, 03.07.2025

Schulschluss

Fr, 04.07.2025

